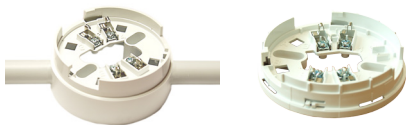


ZÓCALO CONEXIÓN

1- Conexión Detectores Convencionales



2- Conexión Detectores Analógicos



ESPAÑOL

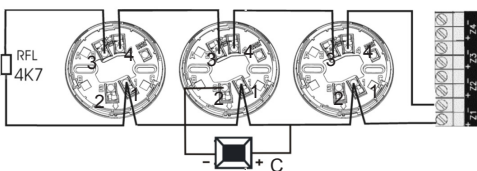
1- Introducción

• **Sistema Convencional:** Aunque los detectores de la serie 200 no requieren polaridad, se recomienda que se instale según esquema del cuadro número 1. Siempre que se instalen pilotos remotos es preciso respetar la polaridad. El conexionado sería el positivo al borne número 1 del zócalo entrando y saliendo por el mismo al siguiente detector, y el negativo al borne 4 saliendo por el borne 3 al siguiente detector. En el último zócalo colocar la resistencia final de línea 4K7Ω.

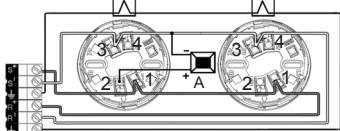
REF: 55320103

• **Sistema Analógico:** Los detectores de la serie 200 sin aislador deberán instalarse según esquema del cuadro número 2 y los detectores con aislador según el número 3. Siempre que se instalen pilotos remotos y elementos con aislador es preciso respetar la polaridad. El conexionado en cada caso es el que se indica en las imágenes.

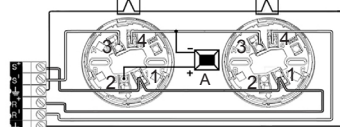
» Para ambos sistemas es preciso sujetar el zócalo al techo, utilizando los tornillos adecuados a cada instalación, o bien al suplemento para entrada de tubo visto, para el cual se precizarán 2 tornillos autorroscantes de diámetro 3,9 mm.



1- Conexión Detectores Convencionales



2- Conexión Detectores Analógicos



3- Conexión Detectores Analógicos con aislador

CONNECTION BASE

1- Conventional Detectors



2- Analog Detectors



ENGLISH

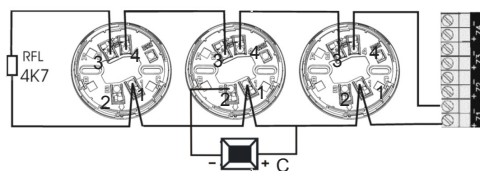
1- Introduction

• **Conventional detectors:** Although the 200 series detectors are polarity insensitive, it is recommendable to install them as drawing number 1. The wiring showed in drawing number 1, must be followed in case that a remote indicator is used with the detector. The positive wire must be tied to connection number 1, and negative wire must input to connection 4 and output to connection 3. The last base of the zone line must have an end of line resistor of 4K7Ω.

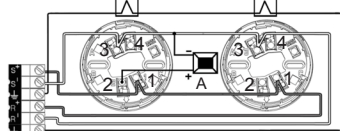
REF: 55320103

• **Analog detectors:** The 200 series detectors without isolator have to be installed as is shown in the figure number 2 and the detectors with isolator as it is shown in the figure number 3. The wiring showed in drawing number 1, must be followed in case that a remote indicator is used with the detector. The connexions are indicated in the images below.

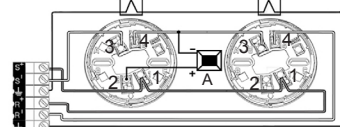
» The detector's base must be fixed to the ceiling with the appropriate screws, or to the supplement. Two self-tapping screws of 3.9 mm diameter are needed to fix the supplement.



1- Conventional Detectors Connection



2- Analog Detectors Connection



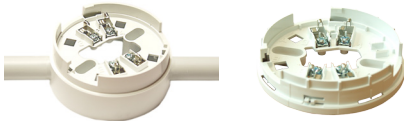
3- Analog Detectors with Isolator Connection

SOCLE DE RACCORDEMENT

1- Socle de raccordement pour détecteurs conventionnels



2- Socle de raccordement pour détecteurs analogiques



FRANÇAIS

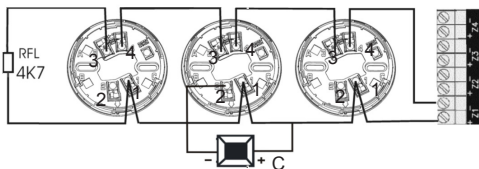
1- Introduction

• **Système Conventionnel:** Bien que les détecteurs de la série 200 ne soient pas polarisés, il est toutefois recommandé de les installer conformément au schéma du cadre numéro 1. La polarité doit impérativement être respectée à chaque fois que des voyants déportés sont installés. Le câble positif doit être raccordé à la borne 1 du socle, en entrant et en sortant par cette même borne pour se diriger vers le détecteur suivant, et le câble négatif doit être raccordé à la borne 4, en sortant à travers la borne 3 pour se diriger vers le détecteur suivant. La résistance de fin de ligne (4K7Ω) doit être placée sur le dernier socle.

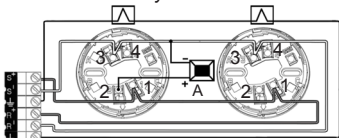
REF: 55320103

• **Système Analogique:** Les détecteurs de la série 200 sans isolant doivent être installés comme indiqué le schéma numéro 2, et des détecteurs avec isolateur comme représenté sur la figure 3. La polarité doit impérativement être respectée à chaque fois que des voyants déportés sont installés. La connexion dans chaque cas est indiqué dans les images.

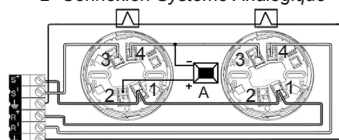
» Pour les deux systèmes, il est nécessaire de fixer le socle au plafond en utilisant des vis adaptées à chaque installation ou de le fixer à l'accessoire pour l'entrée de tube apparent, auquel cas l'utilisation de 2 vis autotaraudeuses de 3,9 mm de diamètre s'avère nécessaire.



1- Connexion Système Conventionnel



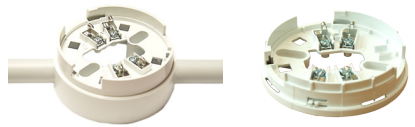
2- Connexion Système Analogique



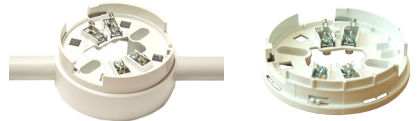
3- Connexion Système avec Isolateur

BASE PER RIVELATORI

1- Collegamento Rivelatori Convenzionali



2- Collegamento Rivelatori Analogici



ITALIANO

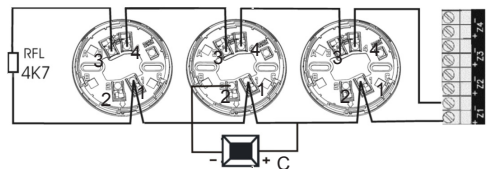
1- Introduzione

• **Sistema Convenzionale:** Anche se i rivelatori della serie 200 non richiedono polarità, si raccomanda che siano installati secondo lo schema numero 1 sopra riportato. Deve essere rispettata la polarità anche nel caso in cui si installino segnalatori led remoti. Il collegamento prevede il positivo al morsetto numero 1 della base in entrata e in uscita dallo stesso e al successivo rivelatore, e il negativo in entrata sul morsetto numero 4 e in uscita dal morsetto numero 3 al successivo rivelatore. Nell'ultima base mettere una resistenza di fine linea da 4K7Ω.

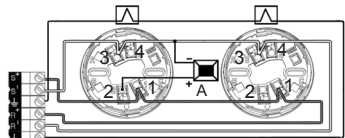
REF: 55320103

• **Sistema Analogico:** Rivelatori della serie 200 senza isolatore devono essere installati come mostrato in Figura 2, e rivelatori con isolante come mostrato in Figura 3. Deve essere rispettata la polarità anche nel caso in cui si installino segnalatori led remoti e quando l'elemento ha isolatore. Il collegamento in ciascun caso è indicato nelle immagini.

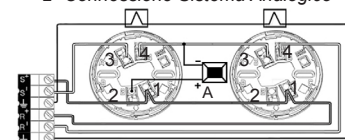
» Per entrambi i sistemi si deve fissare la base al soffitto utilizzando le viti adatte oppure utilizzando il supplemento distanziale per tubo a vista il quale deve essere fissato con due viti autofilettanti del diametro di 3,9 mm.



1- Connessione Sistema Convenzionale



2- Connessione Sistema Analogico



3- Connessione Sistema Analogico con Isolante